

INFORMAČNÍ SYSTÉM ESO9 PRO PODPORU ŘÍZENÍ PROJEKTŮ A ZAKÁZEK

Představujeme Vám nástroj pro řízení projektů a zakázek, který lze využít v různých oblastech činností firem. Tedy tam, kde je zapotřebí plánovat a koordinovat větší množství různých činností s mnoha lidmi. Předkládaná případová studie byla zpracována pro řízení projektů v oblasti stavebnictví.

JAK PROBÍHÁ ŘÍZENÍ PROJEKTŮ V IS ESO9

V rámci řízení projektů v informačním systému ESO9 nabízíme škálovatelnost řešení. Pro společnosti různých velikostí je možno využít zjednodušené či naopak velmi komplexní práce s projekty.

Diagram procesu jednoduché evidence projektů

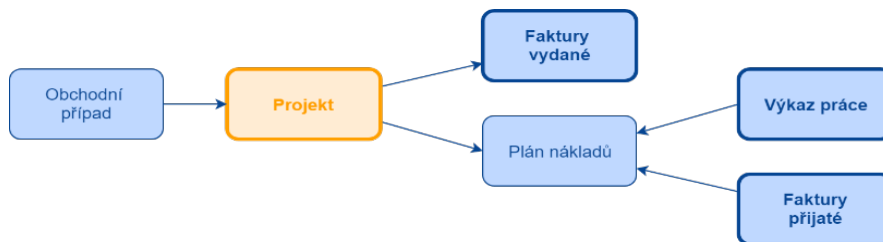
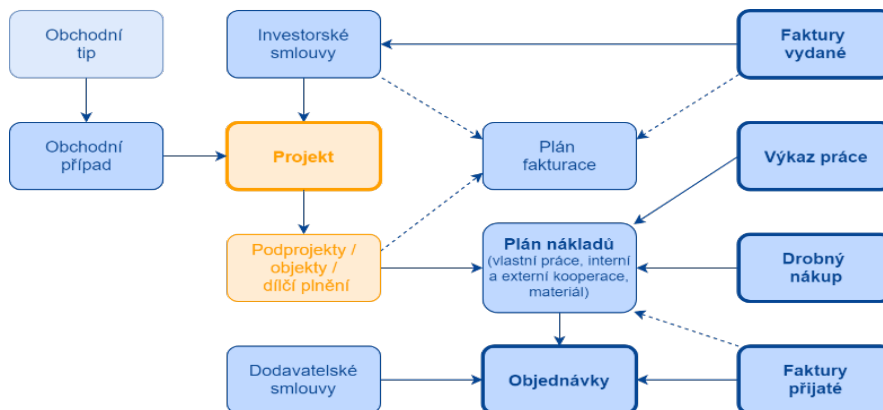


Diagram procesu komplexního řešení projektů



VÝHODY

nasazení projektového řízení přímo v IS ESO9:

- ▶ Komplexní informační systém s podporou vedení projektů (vše na jednom místě) - propojení s ostatními oblastmi (evidence faktur, pošty, nedokončené výroby, účetnictví, dokumentové databáze – DMS).
- ▶ Zpracování dle individuálních potřeb zákazníka. Škálovatelnost nejen projektové evidence, ale celého systému ESO9.

PŘÍNOSY

nasazení projektového řízení přímo v IS ESO9:

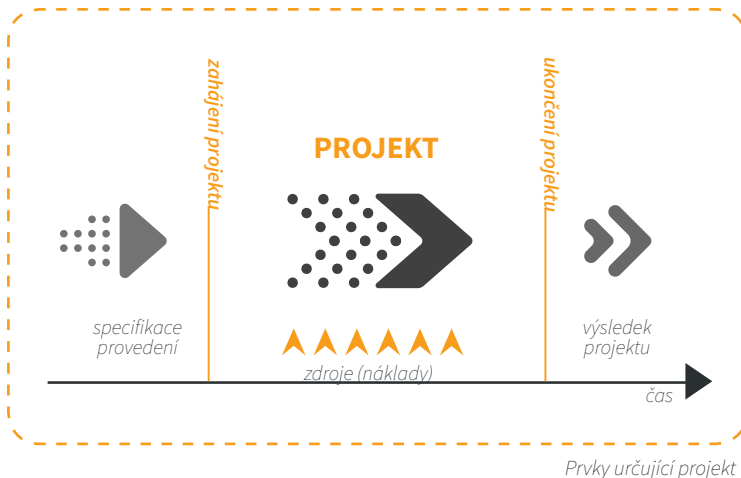
- ▶ Úspora času při vytváření nabídek na základě zkušeností z předchozích projektů (výsledků).
- ▶ Detailní přehled o průběhu a ziskovosti projektů a z toho plynoucí úspora a snížení finančních nákladů.
- ▶ Zefektivnění a zvýšení produktivity práce díky workflow.
- ▶ Zvýšení kvality finančního reportingu.
- ▶ Snadné a rychlé vyhodnocování dat.
- ▶ Automatizace v jednotlivých procesech (oblastech).

FÁZE ŘÍZENÍ PROJEKTŮ

Každý projekt zahrnuje tři základní fáze: předinvestiční, investiční a provoz spolu s vyhodnocením.

1. Předinvestiční fáze

Jedná se o nejdůležitější část celého projektu, která zahrnuje jeho předběžné plánování a přípravu. Je nutné zejména provést stanovení cílů, definovat jak těchto cílů dosáhnout a z různých variant řešení projektu vybrat tu, která nejvíce odpovídá našim potřebám. Z pohledu firmy, která je externím dodavatelem projektu, je důležité, že na konci této fáze dochází k rozhodnutí o přijetí nebo nepřijetí projektu.



This screenshot shows the 'Obchodní případ - hlavní strana' (Trade Case - Main Page) in the ESO9 system. The interface is divided into several sections: 'Základní údaje' (Basic data) with fields for case number, name, and model; 'Parametry' (Parameters) with dropdowns for division, project, and status; 'Termíny' (Deadlines) with dates for various milestones; 'Partneři' (Partners) listing roles like customer, investor, and organizer; and 'Finanční informace' (Financial information) showing costs and prices. The bottom of the screen has navigation buttons like 'Uložit', 'Nový', 'Storno', and 'Smazat'.

Jedno z profi řešení evidencí obchodních případů u zákazníka

V informačním systému ESO9 po tuto fázi vedeme agendu obchodních případů od jednoduché evidence s propojením na dokumentovou databázi, do které se ukládá kalkulace ze speciálních kalkulačních programů, po možnost kompletního rozplánování nákladů a výnosů, a to i po jednotlivých celcích, stejně jako se posléze povede investiční fáze projektu. Z úspěšných obchodních případů lze jednoduše zakládat zakázky (investiční fáze projektu) s možností přenosu veškerých potřebných informací.

2. Investiční fáze

Prvním krokem této fáze je přidělení zodpovědnosti a pravomocí osobě známé jako manažer projektu. Dochází k detailnímu zpracování plánů nezbytných k realizaci projektu. Probíhají výběrová řízení a kontraktace dodavatelů. Důležitou částí je samozřejmě samotná realizace projektu.

V informačním systému ESO9 je možné vést evidenci projektů vícero způsoby - od jednoduchých projektů s plánováním za agregované celky po řešení velkých projektů, které lze rozdělit do oddělených celků pro vyhodnocování tzv. podprojektů s komplexním řešením nákladů. Dále si popíšeme nejkomplexnější variantu, přičemž komplexnost evidence každého nasazení je daná velikostí, strukturou a zaměřením každé společnosti a tvoříme ji na míru.

This screenshot shows a detailed view of a trade case ('Zakázka - Křídci list') in the ESO9 system. It includes sections for 'Kmenové údaje' (Core data) with contract and SML numbers; 'Partneři' (Partners) with roles and names; 'Termíny' (Deadlines) for key milestones; 'Finanční informace' (Financial information) with a breakdown of costs; and 'Vlastnosti zakázky' (Case properties) with status and control parameters. The bottom navigation bar is identical to the previous screenshot.

Příklad hlavní strany projektu/zakázky

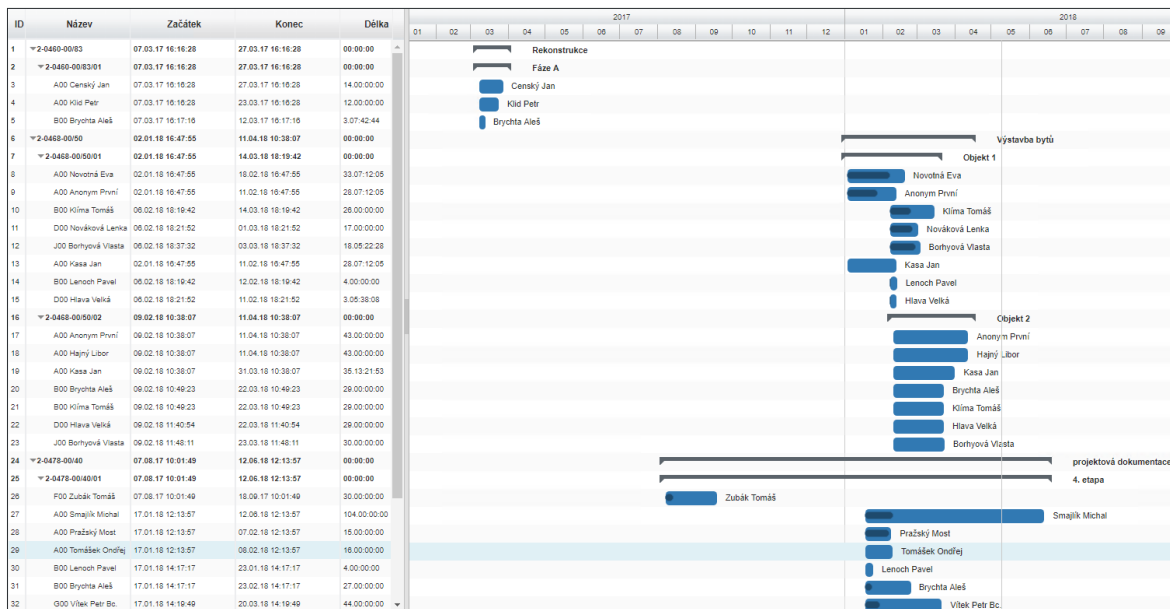
Plánování nákladů

Dle zvyklostí lze plánovat náklady různými způsoby. Nejčastěji se však používá ořezání tržeb o plánovaný zisk, režií, ostatní náklady jako cestovné, o náklady na reprezentaci, drobná vydání, o rezervu na odměny a další. Ze zbytku lze naplánovat vlastní výrobní náklady na realizaci projektu. Způsob plánování v informačním systému ESO9 přizpůsobujeme firemním zvyklostem zákazníka.

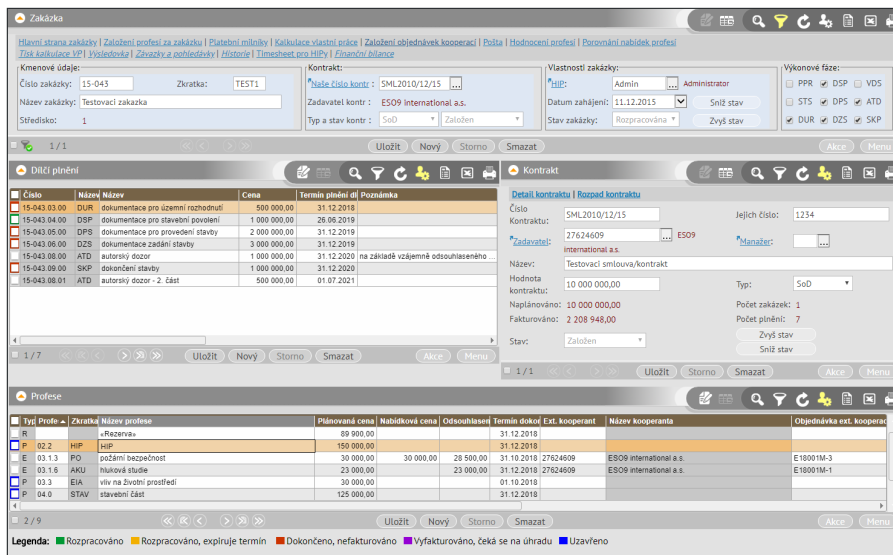
Výrobní náklady rozdělujeme:

Vlastní práce - lidské zdroje - plánují se za celky (např. profese, skupiny). Ke každému celku lze naplánovat hodiny za typ zaměstnance a jeho náklad a posléze přiřadit konkrétního zaměstnance i s upřesněním jeho hodinové sazby. Při takovémto plánování lze řešit kapacitní výhled vytíženosti jednotlivých pracovníků jako podporu pro plánování dalších projektů.

Vlastní materiál - plánuje se za skupiny materiálu, které se následně na zakázku vyskladňují.



Přehled o plánování lidských zdrojů pomocí Ganttova grafu



Přehledová strana projektu s podprojekty

Plnění plánu – skutečnost

Zaměřuje se zejména na kontrolu:

- ▶ **Lidských zdrojů společnosti** - zaměstnanci si vykazují odpracovanou dobu na zakázku (konkrétní profese), které mají otevřené, čímž přes svou hodinovou sazbu finančně zatěžují konkrétní zakázky.
- ▶ **Materiálu** - materiál se výdejkou vyskladní na zakázku.
- ▶ **Interní kooperace** - vnitrofaktorují se, a to buď průběžně dle plánu, nebo automaticky při ukončení interní kooperace.
- ▶ **Externí kooperace** - k přijaté faktuře se přiřadí zakázka. Standardně se implementuje workflow pro schvalování a informovanost dotčených osob. Spárování s konkrétním plánem profese proběhne automaticky (je-li přiřazení jednoznačné) nebo se ručně odbaví.

Průběžná finanční kontrola

Průběžně se zakázky mohou kontrolovat z pohledu jednotlivých měsíců za všechny zakázky prostřednictvím tabulkových přehledů nebo z pohledu stavu jednotlivých zakázek pomocí specializovaných formulářových sestav.

FINANČNÍ VYHODNOCENÍ PROJEKTU							Krycí list dílčího plnění			
po fázích										
kód a zkratka projektu:		15-043 TEST1								
název projektu:		Testovací zakázka								
hip:		Administrator								
zadavatel:										
	Plán	Fakturace / vykazaná práce	Z toho import <2016				Inkaso (včetně DPH)			
příjmy celkem:	4 118 948 Kč	2 208 948 Kč	0 Kč				1 202 927 Kč			
výdaje celkem:	2 274 100 Kč	1 399 488 Kč	29 892 Kč							
subdotávkový:	741 100 Kč	220 700 Kč	0 Kč							
náklady:	1 533 000 Kč	1 178 788 Kč	29 892 Kč				490 536 Kč			
zisk:	1 844 848 Kč	809 460 Kč								
po fázích:										
Fáze	Příjmy	Výdaje	Externí náklady	Náklady	Zisk	Inkaso vč. DPH	FVU FPU			
03 - DUR	Sk. 518 948 Kč	256 997 Kč	74 600 Kč	182 397 Kč	261 951 Kč	541 147 Kč				
15-043.03.00	Pl. 518 948 Kč	408 600 Kč	101 600 Kč	307 000 Kč	110 348 Kč	627 927 Kč				
dokumentace pro zveřejnění:	518 948 Kč	256 997 Kč	74 600 Kč	182 397 Kč	261 951 Kč	-86 780 Kč				
04 - DSP	Sk. 560 000 Kč	510 588 Kč	146 100 Kč	364 488 Kč	49 412 Kč	398 744 Kč				
15-043.04.00	Pl. 700 000 Kč	572 000 Kč	209 500 Kč	362 500 Kč	128 000 Kč	575 000 Kč				
dokumentace pro stav:	560 000 Kč	510 588 Kč	146 100 Kč	364 488 Kč	49 412 Kč	-176 256 Kč				
05 - DPS	Sk. 880 000 Kč	631 903 Kč	0 Kč	631 903 Kč	248 097 Kč	0 Kč				

Krycí list dílčího plnění				
Zakázka a dílčí plnění:				
Císlo a název:	2-0468-00/50	Výstavba bytů		
Dílčí plnění:	2-0468-00/50/01	Objekt 1		
Ze dne:	30. 11. 2017	HIP:	Anonym První	
Datum:	2. 1. 2018	Stav:	Rozpracována	
Kontrakt:				
Naše číslo:	2-0468-00	Jejich číslo:	41001617	
Zadavatel:	Firma s byty a s.	Cena:		
Typ kontraktu:	SoD	Stav:	Splněn	
Stupeň: Objekt 1				
Seznam kontraktů:				
Císlo kontraktu	Název kontraktu	Termín plnění	Typ	
2-0468-00	Smlouva na byty		SoD	
Finanční bilance DPZ:				
	Schválený plán	Aktuální plán	Návrh odměn	Skutečnost
Tržby	1 500 000	1 500 000	1 500 000	1 500 000
Náklady celkem	1 358 979	1 297 152	744 757	463 415
Fixní náklady 12,25 %	183 750	183 750	183 750	183 750
Variabilní náklady:	1 175 229	1 113 402	561 007	279 665
Osobní náklady:	510 500	510 500	279 555	279 555
Kooperace:	404 000	347 400	0	0
Odměny týmu:	127 625	127 625	281 342	0

Příklady sestav pro finanční přehled

3. Fáze vyhodnocení

Tato fáze je stejně důležitá jak pro zadavatele projektu, tak i pro budoucího uživatele výsledku projektu. Ten si na základě poznatku a vyhodnocení průběhu projektu může vytvořit potřebný nadhled do budoucna pro realizaci podobných projektů.

Dokončení projektu bývá spojeno s několika úkoly:

Kontrola - zda je vše vyfakturováno, vykázáno a došly všechny faktury.

Vyhodnocení ziskovosti projektu, rozdělení prémie (možné za pomoci nástrojů v IS ESO9).

Archivace - vedoucí projektu připraví podklady k archivaci a odevzdá veškerou dokumentaci do spisovny, vše lze realizovat v IS ESO9.

Výhled - zakategorizování projektu pro čerpání informací pro nabídky obdobných zadání, tvorba referenčních dokumentací.

Reference - každý ukončený projekt může následně sloužit jako referenční zdroj pro případné budoucí projekty stejného charakteru.

Projekt se uzavírá poté, co jsou všechny zmiňované úkony s dokončením projektu hotové.

Oblast projektového řízení není součástí produktu ESO9 Start, protože se jedná o oblast, která je vždy řešena na míru pro jednotlivého zákazníka. Nabízíme ji proto v rámci profi řešení.

Petr Šitých
oddělení realizace ESO9 international a.s.